

ORION

HÁZTARTÁSI GÁZTŰZHELY HASZNÁLATI ÚTMUTATÓ

Típus: OGO-C2

Mielőtt használatba venné a készüléket, kérjük szíveskedjék elolvasni a kezelési útmutatót a szakszerű és biztonságos használat érdekében. A kezelési útmutatót őrizze meg, hogy szükség esetén később is tanulmányozhassa.

Figyelem!

A készülék 25 mbar nyomáson működik, ettől eltérő nyomásérték esetén nyomásszabályzó felszerelése szükséges.

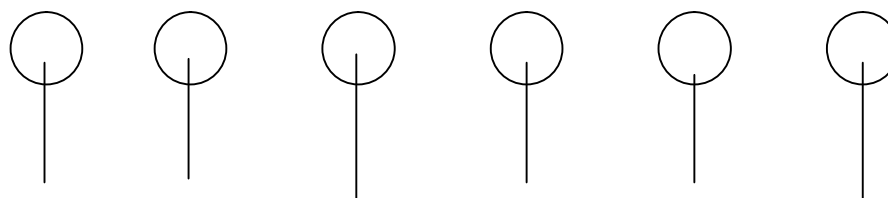
CE

Örömmel tájékoztatjuk, hogy a külső megjelenésében is kiváló **ORION** gáztűzhely sok új, napjaink technikai követelményeinek megfelelő tulajdonsággal rendelkezik.

Kérjük alaposan olvassa el a használati utasítást, mielőtt használatba venné a készüléket!

A különböző funkciók modellenként változnak. Kérjük, tekintse át az utolsó oldalon található táblázatot az opcionális funkciókról!

A készülék kezelőszervei



Sütő
Hőfok-
Szabályzó

sütő
alsó-,
felső-,
alsó-felső
sütés

bal első
gázzóza

bal hátsó
gázzóza

jobb hátsó
gázzóza

jobb első
gázzóza

A készülék kezelőszervei és tulajdonságai típustól függően változnak!

Biztonsági előírások

A készülék könnyen működtethető, mégis olvassa el az összes fontos biztonsági előírást, mielőtt a készüléket használatba venné. A készüléket csak a garanciajegyen feltüntetett szerviz szakembere helyezheti üzembe, amellyel egyben érvényesíti a jótállást is.

A biztonsági előírások betartása mind az Ön, mind pedig környezete biztonságát szolgálja.

Ezért arra kérjük, hogy csak az előírtaknak megfelelően üzemeltesse készülékét.

A készüléket csak felnőttek üzemeltethetik, gyermekeket ne hagyjon felügyelet nélkül a készülék közelében.

A készüléket csak a háztartásban, ételkészítésére használhatja. Más célokra ne vegye igénybe!

Távolítson el valamennyi ragasztó- és csomagolóanyagot a készülék felületéről és sütőjéből, mielőtt azt használatba venné.

Használat után mindig tisztítsa meg a készülék takaró fedelét (opcionális) és várja meg, amíg a gázégő fejek kihűlnek, mielőtt a takaró fedelet lehajtja.

Mindig az üveg (opcionális), mind a fém takaró fedél (opcionális) eltávolítható a könnyebb tisztíthatóság érdekében.

Kérjük ellenőrizze, hogyha a készüléket nem használja, az összes szabályzó gomb mindig „0” állásban legyen.

A zsírfogó tálcát MINDIG helyezze a sütőbe a lehetséges legalsó pozícióba. Hogyha grillez vagy húst süt a sütőrácsra, öntsön a zsírfogó tálcába egy kevés vizet, így a lecsöpögő zsiradék nem ég meg és nem lesznek kellemetlen szagok a sütőben.

Ha süteményt vagy más ételt süt egy edényben, amelyet a sütőácsra helyez, a legkedvezőbb sütőhatásfok elérése érdekében javasolt a sütőrácsot a zsírfogó tálca feletti második pozícióba helyezni. Ha tapasztalatai nem ezt igazolják, változtathat.

Mindig használjon hőálló kesztyűt, ha a forró sütőből kiveszi a zsírfogó tálcát, sütőrácsot vagy az edényt, amelyben az ételt készítette.

A sütőtartozékokat, úgymint a sütőrácsot és a zsírfogó tálcát az első használatba vétel előtt feltétlenül mossa el. Használat után a szennyeződések távolítsa el a sütőből.

Legyen óvatos, ha spray készítményekkel tisztítja a készüléket! Soha ne irányítsa a sprayt közvetlenül a gázégőkre vagy a sütő termosztát hő érzékelőjére.

Ha az étel sütőből történő kivétele vagy berakása közben az edényből zsiradék vagy másfajta lé a sütő aljára csöppenne, a következő használat előtt tisztítsa ki a sütőt a kellemetlen szagok és a folyadék lángra lobbanásának elkerülése érdekében.

A készülék megbillenhet, ha a lenyitott sütőajtó szélére túlságosan nagy súlyú főzőedényt, egyéb tárgyat helyez vagy arra ráül. Ezen kockázat csökkentése érdekében figyeljen a sütőajtóra helyezendő tárgyak megfelelő súlyára és soha ne üljön rá.

A készüléket csak jól szellőző helyiségben szabad működtetni. A rossz szellőzés oxigénhiányt okozhat.

FIGYELMEZTETÉS: A gázfőzőkészülék használat közben hőtermel és páralecsapódást okoz abban a helyiségben, amelyben üzemeltetik. Éppen ezért nagyon fontos, hogy biztosítsa a helyiség természetes szellőzésének feltételeit, a szellőzőnyílásokat ne zárja el. Amennyiben a készüléket hosszantartóan intenzíven használják a készülék üzemeltetése közben kiegészítő szellőzésre lehet szükség, például egy ablak kinyitása vagy hatékonyabb szellőztetés. Ott, ahol kialakított mechanikus szellőztetést alkalmaznak, állítsák maximális fokozatra.

Ha szükséges, használjon kivezetett konyhai páraelszívó berendezést vagy szellőzőventillátort. Ha kétségei lennének a helyiség megfelelő szellőzését illetően, forduljon a beszerelő szakemberhez.

Jelen készülék beszabályozásának feltételei a gép adattábláján található. A készüléket a helyi adottságoknak megfelelően beszabályozva kell felszerelni. A készülék csak azzal a gázzal üzemeltethető, amelyet a gázcsatlakozó csomagnál feltüntettek.

A tűzhely használat közben felforrósodhat. A sütőajtó-üveg is felforrósodhat, amikor a sütő üzemel, ezért gyermekeket távol kell tartani tőle.

Amikor a tűzhely használatban van, a készülék szellőzőnyílásait semmilyen módon nem szabad lefedni.

A készülék nehéz, kérjük, mozgassa óvatosan.

A karbantartás vagy tisztítás előtt mindig zárja el a gázcsapot és várja meg, amíg a készülék lehül.

A gázégők könnyebb meggyújtása érdekében az edényeket mindig a gázégők meggyújtása után helyezze az edénytartó rácsra. A meggyújtás után ellenőrizze a gázégő megfelelő működését.

Mindig csökkentse a gázégő teljesítményét vagy kapcsolja le a gázégőt, mielőtt az edényt levinné róla.

Ha a sütő öntisztító fallal rendelkezik, csak szappanos vízzel tisztítsa.

Csak hőálló edényeket a tűzhely edény melegen tartó részébe, amelyet egyes típusoknál a sütő alatt talál. Tűzveszélyes anyagok vagy nyomás alatt lévő tartályok (pl.: textil, papír, műanyag eszközök vagy aeroszolos palackok, stb.) tárolása a rekeszben tilos! Ha bármilyen üzemzavart észlel, azonnal hívjon szakembert. Soha ne próbálja a hibát saját maga elhárítani! Nem szakember által végzett javítások balesetet okozhatnak. Csak eredeti gyári alkatrészt szerelhetnek a készülékbe!

Soha ne tegyen működő sütőbe vagy a gázégő nyílt lángjára üres edényt!

A sütőajtó a könnyű tisztíthatóság érdekében levehető. (Lásd az ábrán!) Legyen óvatos a le-és felszerelés közben, mert az ajtótartó csuklópánt becsípheti az ujjait!

A gázcső és az elektromos vezeték bekötése az ábrán látható! Csak szakemberrel végeztesse a beszerelést!

CSATLAKOZÁS: FIGYELEM! A beszerelést csak szakember végezheti!

A gázcsatlakozást mindig az érvényben lévő előírásoknak megfelelően kell kialakítani. A készüléket a gyártó cég a készülék hátoldalán található adattáblán feltüntetett gáznak megfelelően tesztelte és állította be. Győződjön meg róla, hogy az adattáblán található gáz fajtája megegyezik az Ön háztartásában használt gázzal. A beszerelés után kérjük, ellenőriztesse a szakemberrel, hogy van-e gázszivárgás. A legalkalmasabb módszer a szappanos víz használata! Soha ne ellenőrizze a gázszivárgást nyílt láng mellett vagy nyílt lánggal!

Felső égők begyújtása:

Nyomja be és fordítsa el a meggyújtani kívánt gázégőkhöz tartozó szabályozó gombot és ezzel egy időben nyomja meg az elektromos gyújtás gombját, amennyiben beszerelték.

A gázégők maximális teljesítményének kihasználása és a túlmelegedés elkerülése érdekében a következő átmérőjű fazekakat használja. Ne használjon nagyobb átmérőjű edényeket az alábbiaknál, mert a tűzhely túlforrósodhat:

Nagy teljesítményű égőhöz: Ø 22-28 cm

Közepes teljesítményű égőhöz: Ø 14-22 cm

Kis teljesítményű égőhöz: Ø 10-14 cm

A TŰZHELY HASZNÁLATA

A gázégők kézi begyújtása

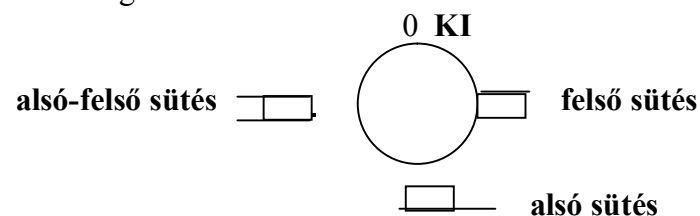
Gyújtsa meg a gyufát, tegye az égő gyufát a kiválasztott gázégőfej közelébe, a másik kezével nyomja be és tekerje el az óramutató járásával ellentétesen maximális fokozatig a kiválasztott gázégőfejhez tartozó szabályzó gombot.

Tartsa a szabályzó gombot kb. 15 másodpercig benyomva.

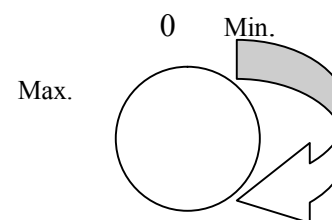
ELEKTROMOS SÜTŐ KEZELÉSE

Az elektromos sütőnek van alsó és felső sütése. Ahhoz, hogy a sütőt különböző pozíciókban (alsó, felső, alsó-felső sütés) használni tudja fordítsa el a gombot a megfelelő pozícióba.

! Sütés előtt első alkalommal hagyja a sütőt 30 percig menni, hogy a kellemetlen szagok távozzanak.



Hőfokszabályzó: Ezzel csak a sütő részt állíthatja be, illetve annak kívánt hőfokát.



A készülék tisztítása

Figyelem: Tisztítás vagy karbantartás előtt mindig húzza ki az elektromos csatlakozó dugót a hálózati aljzatból!

A gázégőket szabályzó gombokat, azok környékét és a sütőt rendszeresen tisztítani kell, hogy elkerülje a szennyeződések és zsiradékok vastag lerakódását, amely füstöt, kellemetlen szagokat és a tűzhely nem megfelelő működését eredményezheti. Ha tartozékokat és elemeket eltávolít a készülékből tisztítás céljából, soha ne felejtse el azokat a megfelelő helyre visszatenni. Soha ne használjon acélpengét, dörzsölő tisztító anyagot vagy dörzsölős szivacsot a készülék felszínének tisztításához!

Soha ne használjon savas vagy klór tartalmú tisztítószereket!

Ha nincs a kereskedelmi forgalomban kifejezetten gáztűzhely tisztítására javasolt készítmény, használjon kéz meleg szappanos vizet! Minden elmosott alkatrészt jól el kell öblíteni és visszahelyezés előtt szárazra kell törölni!

A BIZTONSÁGOS ÜZEMELTETÉS ÉRDEKÉBEN

A készülék csak szakember szerelheti be és helyezheti üzembe!

a, **A KÉSZÜLÉK ELSŐ HASZNÁLATA:** a sütőt első alkalommal gyújtsa be és üresen hagyja működni legalább 30 percet, hogy a gyártás közben lerakódott bármilyen nemű zsiradékot, szennyeződést leégesse a gázégőről. Az első alkalommal egy kis füst keletkezhet a sütőben!

b, **FELBILLENÉS:** a tűzhely felbillenésének megakadályozása érdekében a készüléket a hátuljánál lánccal a falhoz kell erősíteni.

c, **FŐ GÁZCSAP:** a fő gázcsapot minden használat után el kell zárni! Rendszeresen ellenőrizze, hogy a gáz csatlakozócső nem sérült-e meg.

d, **EDÉNYMELEGENTARTÓ FIÓK:** tűzveszélyes anyagok vagy nyomás alatt lévő tartályok (pl.: textil, papír, műanyag eszközök, aeroszolos palackok) tárolása a fiókban tilos!

e, **BIZTONSÁGI LÁNGŐR:** a gázégőket biztonsági lángőrrel látták el. Amennyiben a gázégők lángja kialszik, az égők gázellátásra rövid időn belül automatikusan megszűnnek. Az újragyújtás pár perces várakozás után ismét elvégezhető.

BESZERELÉS, ÜZENBEHELYEZÉS

BESZERELÉS ELŐTT ELLENŐRIZZE, HOGY A HELYI GÁZFORGALMAZÁSI FELTÉTELEK (A GÁZ FAJTÁJA ÉS A GÁZ NYOMÁSA) ÉS A KÉSZÜLÉK BESZABÁLYOZHATÓSÁGA MEGEGYEZZEN!

Figyelem! A készülék 25 mbar nyomáson működik, ettől eltérő nyomásérték esetén nyomásszabályozó felszerelése szükséges. A készülék garanciális jótállási feltételeinek csak abban az esetben teljes mértékben eleget, ha a készülék beszerelését a garanciajegyen feltüntetett szerviz szakemberével végezheti, amelyről a gázkészülék szerelő szerelési igazolást ad, melyet őrizzen meg a későbbi alkalomra.

Ezen készülék nincs összekötve égéstermék-elvezető rendszerrel. Különleges figyelmet kell fordítani a megfelelő szellőzésre vonatkozó követelményekre és előírásokra. Javasolt a készüléket jól szellőző helyiségben beszereltetni. A megfelelő égéshez szükséges levegő mennyisége nem lehet 2,0 m³ /h alatt kW-onként.

A tűzhelyet vízszintezni kell, máskülönben a forró serpenyők, edények, lecsúszhatnak róla és sérülés okozhatnak.

GÁZCSATLAKOZÁS

A készüléket az érvényben lévő jogszabályoknak megfelelően kell beszerelni. A készüléket a gyártó cég a készülék hátoldalán található adattáblán feltüntetett gáznak megfelelően tesztelte és állította be. A tűzhelyet a gáz csatlakozóhoz olyan közel kell elhelyezni, amilyen közel csak lehetséges.

FLEXIBILIS (GUMI) CSŐ HASZNÁLATA

Csak olyan csövet használjon a gázcsatlakoztatáshoz, amelyen rajta van a gázra történt bevizsgálást igazoló pecsét.

A csövet csak a feltüntetett határidőig szabad használni, utána ki kell cserélni. A cső rögzítése a gázcsomakhoz és a készülékhez csak bilinccsel történhet. A csövet úgy kell elhelyezni, hogy azt teljes hosszában bármikor ellenőrizni lehessen.

FÉMCSŐ HASZNÁLATA

Ha fémcsövet használnak a gázcsatlakozáshoz, annak meg kell felelnie a nemzeti szabványban előírtaknak és a B csatlakozónál kell (ISO R 228) tömítéssel becsavarni.

FONTOS!

A gázellátó cső soha, semmilyen körülmények között nem érintkezhet a tűzhely hátuljával vagy oldalaival, bár a gázvezeték csatlakozási pontja a lehető legközelebb kell hogy legyen a készülékhez. Vigyázzon a gázszivárgásra! Miután a tűzhelyet a gázellátó hálózatra bekötötték, állítsa a kezelőgombokat (0) állásba és ellenőrizze az alábbi módon, hogy van-e gázszivárgás. Kenjen fel szappanos vizet a gáztömlő csatlakozóra. Amennyiben bármilyen mértékű szivárgás van, a felkent szappanbuborékok mérete nőni fog. Ha szivárgást észlel, a szerelővel azonnal hárítsa el a hibát.

FIGYELMEZTETÉS!

VESZÉLYES ÉS TILOS A GÁZSZIVÁRGÁSI TESZTET NYÍLT LÁNG MELLETT VAGY NYÍLT LÁNGGAL ELVÉGEZNI!

A GÁZTŰZHELY MÁS TÍPUSÚ GÁZRA TÖRTÉNŐ ÁTÁLLÍTÁSA

A készüléket be lehet állítani más típusú gázzal történő üzemelésre, amely különböző beállításokat és más fűvókákat igényel. Minden fajta beállítás előtt mindig húzza ki a készülék elektromos csatlakozó dugóját a hálózati aljzathoz és zárja el a fő gázcsapot. A következő műveleteket kell elvégezni:

Ki kell cserélni a fűvókákat

Be kell állítani a minimum szintet

ELEKTROMOS CSATLAKOZÁS - 220-240V 50Hz

Ezt a készüléket földelni kell. Ha a készülék nincs elektromos kábellel és elektromos csatlakozó dugóval szerelve, akkor csak olyan kábelt alkalmazhat, amely megfelel a készülék üzemi hőfokának. A vezetéket úgy kell elhelyezni, hogy az soha ne érjen el az 50°C hőmérsékletet. Ha a készüléket közvetlenül kívánja az elektromos hálózatra kötni, be kell iktatni egy unipoláris kapcsolót, amelynek minimális nyitása 3 mm és meg kell felelnie a nemzeti szabványban leírt előírásoknak. A hálózati biztosíték min. 16A-es legyen.

A készülék elektromos vezetékének színekódja a következő:

Zöld/sárga	föld
Kék	„0”
Barna	fázis

MINŐSÉGTANÚSÍTÁS

A forgalomba hozó tanúsítja, hogy a termék a 2/1984. (III.10.) BkM-IpM számú együttes rendeletében előírtak szerint megfelel a készülék adattábláján feltüntetett műszaki jellemzőknek.

Tartozékok:

- felső rács
- sütő rács
- sütő teps
- gázzóza 4db
- gázzóza tető 4db
- használati utasítás

Technikai adatok

Biztosíték	16 A
Feszültség	220-240V (50-60 Hz)
Elektromos sütő felső	1000 W
Elektromos sütő alsó	1200 W
Gáznyomás (palack)	28-30 mbar
Gáznyomás (NG)	18-20 mbar
Felső főző rózsa (nagy)	1800 Kcal/h
Felső főző rózsa (közepes)	1250 Kcal/h
Felső főző rózsa (kicsi)	650 Kcal/h
Sütő térfogat	57 l.
Külső méretek	500*600*840